

model kartonowy

1:25

# MODELIK

Rok XI (XVIII)

Nr 27/07

ISSN 1428-3840

Nakład 1000 egz.

## T-38

ROSYJSKI LEKKI CZOŁG PŁYWAJĄCY Z II WOJNY ŚWIATOWEJ





W połowie 1934 roku rozpoczęto prace zmierzające do skonstruowania następcy lekkiego czołgu pływającego T-37. Powstał czołg oznaczony jako T-43, konstrukcji zakładów w Moskwie i Leningradzie. Powstały też inne konstrukcje prototypowe. Prace te zakończyły się fiaskiem. Postanowiono więc zmodyfikować czołg T-37 T-38 posiadał, w porównaniu z T-37, poszerzony kadłub, ulepszone podwozie i mechanizm skrętu, zmieniając amortyzację, szersze gąsienice, lepszy napęd w wodzie, przeniesioną na lewą stronę wieżę. Nowy czołg został wprowadzony do produkcji i uzbrojenia w 1936 roku zastępując stopniowo czołgi T-37. W 1939 roku w uzbrojeniu Armii Czerwonej znajdowały się 1382 czołgi T-38. W chwili wybuchu II wojny światowej, proces ten nie został zakończony. Zostały one również przyjęte do uzbrojenia batalionów czołgów we własnie formowanych korpusach powietrzno-desantowych. Nie ma jednak wzmianek na temat przewożenia T-38 samolotami, ani też desantowania ich, choć testowano możliwość zrzućania ich na wodę z samolotów TB-3.

T-38 w chwili wybuchu wojny był konstrukcją mało przydatną. Tak jak starsze T-37 był to sprzęt typowo ofensywny stworzony do wspierania przeprowadzanych z zaskoczenia operacji desantowych. Ze względu na słabe opancerzenie i uzbrojenie jego wartość bojowa podczas walk obronnych była niewielka. W roku 1941 oddziały w nie uzbrojone ponosiły ciężkie straty. Wiadomo, że batalion czołgów T-38 brał udział w forsowaniu rzeki Swer na Froncie Karelskim (1944). Zdobytych czołgów T-38 używano w Finlandii (19 egz.), Rumuni (3 egz.) oraz w jednostkach Wehrmachtu.

**Dane taktyczno-techniczne:**

Diagonalność	3 780 mm
Szerokość	2 330 mm
Wysokość	1 630 mm
Prześwit	0,30 m
Masa bojowa	3,3 - 3,8 t
Grubość pancerza	4-9 mm
Prędkość maks.	40-46 km/h na drodze 6 km/h w wodzie

Zasięg na drodze: 220 km  
Silnik: gaźnikowy, 4-suwowy, o mocy 40 KM

Uzbrojenie: 1 k-m DT kal. 7,62 mm lub dzisisko kal. 20 mm

Zaloga: 2 ludzi

Model kartonowy czołgu T-38 opracowano w typowym przedwojennym sowieckim mabwaniu

**OPIS BUDOWY MODELU****Dodatkowe oznaczenia elementów:**

- zagiąć/skleić
- W - wyciąć
- zagiąć
- rozciąć
- ⊙ - zwinąć ciasno
- - skleić w wałek
- - podkleić kartonem (takim jak arkusze modelu)
- \*\* - podkleić tekturą o grubości 1 mm
- 12 - tu przykleić cz. 12 (n.p.)

**OPIS BUDOWY MODELU****Szkielet**

Prace rozpoczynamy od naklejenia na tekturę 1mm węg W1-W14. Przy okazji możemy również podkleić wrgę szkieletu wieży (W15-W25). Pozostawiamy do wyschnięcia pod naciskiem na płaskiej powierzchni, najlepiej na całej noc. Po wyschnięciu, wycinamy części i montujemy wg rys. 4. Szkielet odkładamy do wyschnięcia dbając, aby nie był on zwichrowany.

**Kadłub i detale kadłuba**

Przygotowujemy części poszyca kadłuba cz. 1-4 oraz cz. 5, którą podklejamy bnstolem (karton o takiej grubości jak arkusze na jakich wydrukowano model). Części 3 i 1 można poroznać wg linii działowych będzie to efektywniej wyglądało. Odpowiednio ukształtowane części poszyca przyklejamy do szkieletu. Posługując się rys. 5, 8, 9 przyklejamy poszyce burt cz. 8 i 9. Do poszyca przyklejamy teraz wszelkie pokrywy i klapy tj. cz. 1b, c, d, 2a, 3a, b, c, 4a, b, 5a, b wg rys. 5 i 8. Następnie wykonujemy poszyce wjazdu kierowcy zespół części nr 9 (rys. 5), chłodnicę silnika zespół cz. 10 (rys. 10). Tutaj zamiast cz. 10c możemy wykorzystać odpowiednio przyciętą metalową siateczkę. Gotową chłodnicę przyklejamy do kadłuba w oznaczone miejsce na cz. 3. Pokrywę baku paliwa wykonujemy z zespołu części nr 11 (rys. 6) i przyklejamy do kadłuba. Oweiwkę wykonujemy z zespołu części nr 12 (rys. 2) i przyklejamy na cz. 3 z elementami 13, 14, 15, 16 wykonujemy podstawy pod błotniki i przyklejamy po obu stronach burt (rys. 5). Reduktor burtowy koła napędzającego wykonujemy z zespołu części 17 i przyklejamy wg rys. 5 w oznaczone miejsce na obu częściach nr 8 i 9. Z części 18 montujemy błotniki i przyklejamy do kadłuba na podporach z cz. 15 i 16 tak jak to pokazuje rysunek zestawieniowy. Do błotników przyklejamy powłoki anty-półgłowe cz. 19 i 19a oraz skrzynkę narzędziową cz. 19c i 19d (rys. 1).

MODELIK 27187  
ISSN 1426-3840

Opracowanie modelu  
ilustracja na okładce  
Redakcja numeru

Druk

T-38  
Wydawca

Jerzy Janułowicz  
Wojciech Santkowski  
Janusz Olsz

Drukarnia Wydawnictwa "MODELIK"

**Wydawca:**

Wydawnictwo i Drukarnia "MODELIK" - Janusz Olsz  
74-100 Gryfino, ul. Szczecińska 10

**Korespondencja:**

"MODELIK", 74-100 Gryfino, skł. poczt. 145  
tel./faks (091) 40-45-299 e-mail: biuro@modelik.pl  
www.modelik.pl

## Wieża

Wieżę wykonujemy z zespołu części 20 na podstawie rysunków rys.20, 21, 24. Jako pierwszy wykonujemy szkielet wieży z części uprzednio podklejonych tekturą 1 mm W15-W25. Gotowy szkielet oklejamy częściami 20, 20a', 20a. Przyklejamy resztę elementów wieży z osprzętem i inne detale wg rys. 21. Mamy teraz do wyboru wykonanie dwóch wariantów wieży - wieża uzbrojona w karabin maszynowy (w tym przypadku wykorzystujemy zespół części 21 i rys. 20) lub wersję wieży uzbrojonej w armatę 20 mm (zespół cz.22 - rys. 22 i 23 Uwaga - cz. 22' wykorzystujemy jako łącznik pomiędzy cz.22 a 22a). Wybrany wariant uzbrojenia przyklejamy do wieży wg rys. 21.

## Pozostałe detale kadłuba

Rurę wydechową wykonujemy z zespołu cz.23 i rys. 3. Gotowy element przyklejamy do cz.3 obok chłodnicy Śrubę napędową i jej osprzęt wykonujemy z zespołu cz.24 i 25 i rys. 7 i montujemy do kadłuba wg rys. 9 Łopatę wykonujemy z zespołu cz.40 i przyklejamy do błotnika wg rysunku zestawieniowego Reflektory wykonujemy z zespołu cz.37 i rys. 18, przyklejamy je obok pokryw cz.46, na cz.4 (rys. zestawieniowy) Światło tylne wykonujemy z zespołu cz.38 i rys. 17, przyklejamy je do tylnej części chłodnicy - rys. 10 i zestawieniowy Sygnalizator dźwiękowy wykonujemy z zespołu cz.39 i rys. 19, przyklejamy go obok pokrywy baku, na cz.3 (rys. zestawieniowy)

## Układ jezdny i gąsienice

Budowa układu jednego z gąsienic jest najbardziej pracochłonnym etapem budowy kartonowej modeli czołgów i zarazem daje najlepsze efekty. Budowę rozpoczynamy od sklejenia dwóch kół napędowych z zespołu cz.26 i rys.11. Koła podtrzymujące wykonujemy na podstawie rys. 14. Koła jezdne wykonujemy je z zespołu cz.28 i rys. 12 Uwaga - model zawiera 8 kół jezdnych i 2 koła tylne. Koła napędowe i tylne są takie same, posiadają także taką samą numerację Jedyną różnicą polega na zamianie cz. 28b (występujące w kołach jezdnych) na cz. 29a i 29a' (w kołach tylnych) - patrz rys. 12 i 13 Koła tylne przyklejamy do kadłuba za pomocą zawieszania, jakie wykonujemy z zespołu cz. 29 i rys. 13. Następnie wykonujemy zawieszenie kół jezdnych. Ich wykonanie może przysporzyć nieco trudności ze względu na mały rozmiar części i ich liczbę. W modelu występują 4 zawieszania kół jezdnych, każde po dwa wózki połączone ze sobą mocowaniem (cz.35) i resorem wz.4 (rys.28). Sposób montażu pojedynczego wózka przedstawiono na rys. 27. Drugi wózek wykonujemy identycznie (części 31 w zawieszaniu znajdują się do wewnętrznej strony czołgu). Części 30 i 31 wycinamy w środku a następnie oklejamy cz. 30a i 31a retuszując wszystkie białe krawędzie. Części 30b i 31b wycinamy w środku białe pola oraz nacinamy na krawędziach. Uwypuklamy boki do wewnątrz i przyklejamy do cz. 30 i 31. Przyklejamy łączniki 32, 33 i 28f do cz.31. Następnie do cz.28p przyklejamy koło jezdne, po drugiej stronie przyklejamy drugi element 28p i zamykamy zespołem cz.30. Uzupełniamy całość o cz.

30c,d,e,f i cz.34 patrz rys.27.

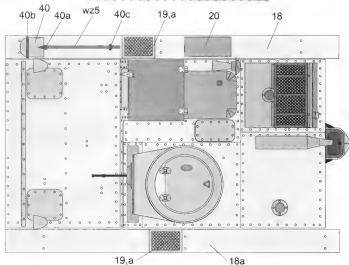
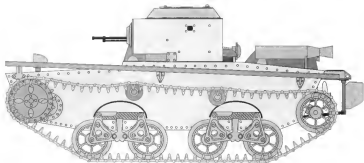
Mamy w ten sposób gotowy jeden wózek. Podobnie wykonujemy drugi wózek stanowiący "ustrzane odboje" rys. 27. Gotowe dwa wózki łączymy ze sobą za pomocą zawieszania - zespołu części 35 rys.25 i 26 w taki sposób, aby oba wózki połączyły od góry (części 32 obu wózków) resorem wykonanym z wz4 i nawiniętego na niego drutu (wz4 - najcieńszy do tego wykorzystaliśmy drut cyny do lutowania o średnicy 0,7-1mm) dając efekt resoru sprężnego. Do jednego z wózków przyklejamy osłonę resoru - cz.36 (rys.28 i zestawieniowy). Pomiędzy cz.34 na obu wózkach montujemy odpowiednio wygięty drut - wz.3 - rys. 28. Ostatnim, najbardziej pracochłonnym etapem budowy modelu jest wykonanie gąsienic. Mamy do wyboru dwie metody: "paskową" - zalecana modelarzom początkującym, oraz wykonanie gąsienic z pojedynczych ogniw - ta metoda jest znacznie trudniejsza i zalecana do wykonania dla modelarzy o dużym doświadczeniu. Decydując się na metodę paskową wykonania gąsienic wzorujemy się na rys. 16. Cz.41 podklejamy na białą, a po wycięciu naklejamy na nią cz.42 od spodniej strony bardzo dokładnie przycinając. Następnie wycinamy za pomocą skalpela czarne trapezy - oczywiście, można je zostawić w takiej postaci. Następnie przyklejamy części 43 do cz. 42 oraz wycięte grzebienie gąsienic (cz.45). Można też przykleić żeberka - cz. 44. Gotową gąsienicę zakładamy na układ jezdny zachowując szczególną ostrożność. W przypadku wykonywania gąsienic z pojedynczych ogniw postępujemy podobnie jak z metodą paskową, z tą jednak różnicą, że zamiast cz. 41 i 42 wykorzystujemy cz. 46 rys. 15. W cz. 46 wycinamy wszystkie białe pola i sklejkamy jak to pokazują rys. 15.

**Uwaga:** zarówno w wersji paskowej jak i z pojedynczych ogniw wydrukowano części z pewnym nadmiarem w wypadku uszkodzenia niektórych elementów. Zatem należy indywidualnie dobrać długość gąsienicy.

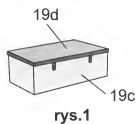
**Poniżej: modele-surowki w wersji z km i z działkiem**



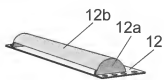




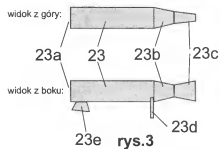
**T-38**



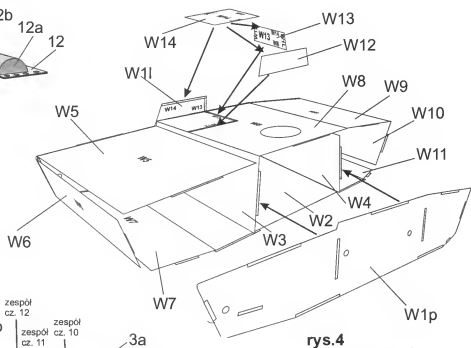
rys.1



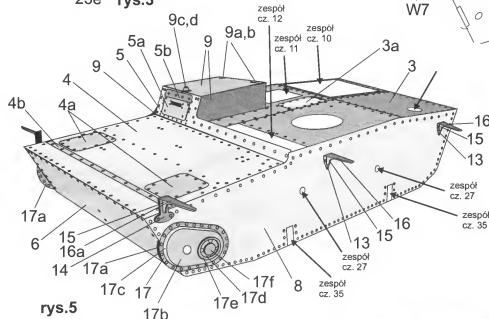
rys.2



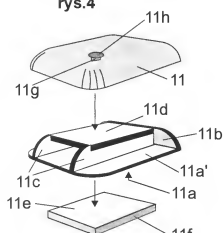
rys.3



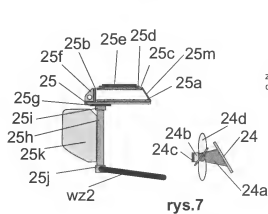
rys.4



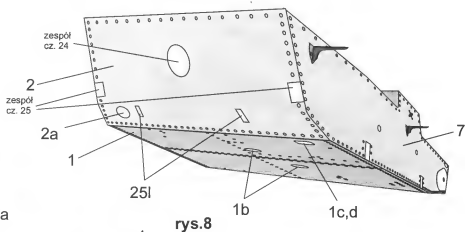
rys.5



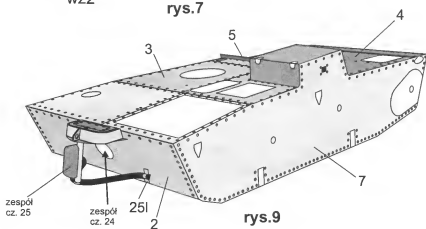
rys.6



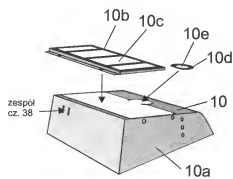
rys.7



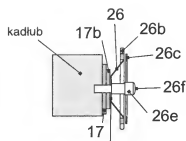
rys.8



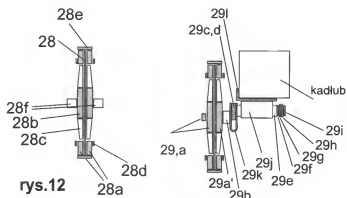
rys.9



rys.10

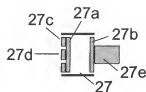


rys.11

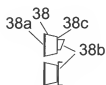


rys.12

rys.13

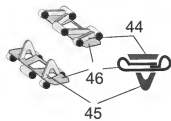


rys.14



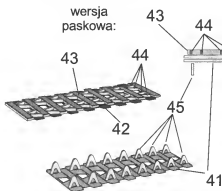
rys.17

wersja z pojedynczych ogniw:



rys.15

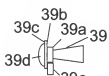
wersja paskowa:



rys.16

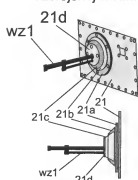


rys.18

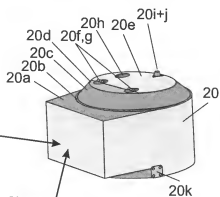


rys.19

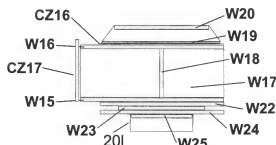
wersja wieży uzbrojonej w KM:



rys.20

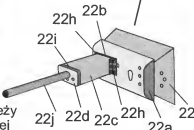


rys.21

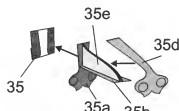


rys.24

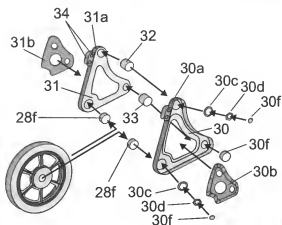
wersja wieży uzbrojonej w armatę 20mm



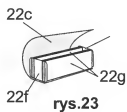
rys.22



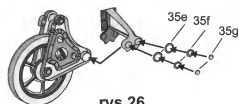
rys.25



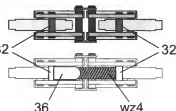
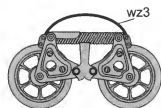
rys.27



rys.23



rys.26

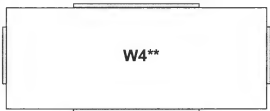
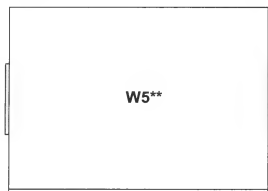
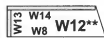
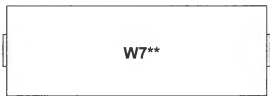
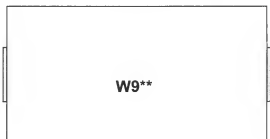
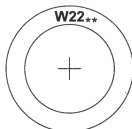
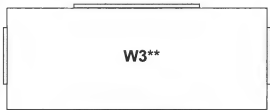
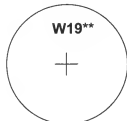
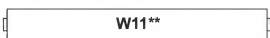
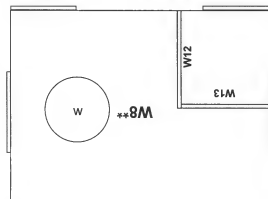
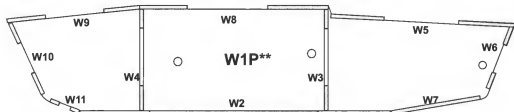
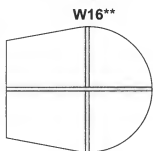
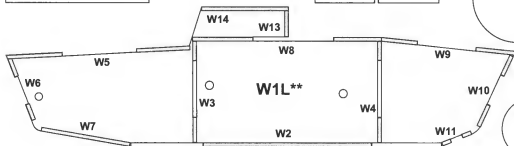
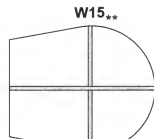
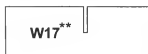


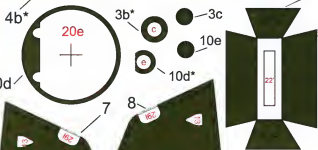
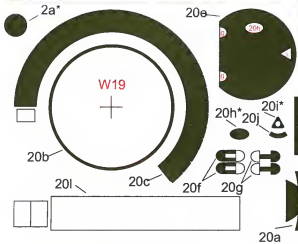
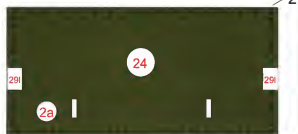
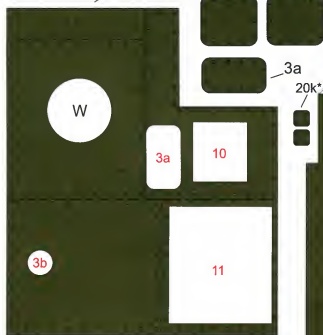
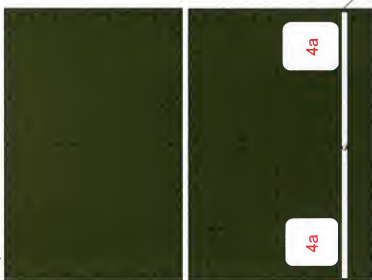
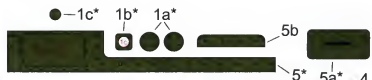
rys.28



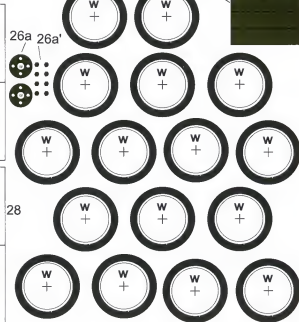
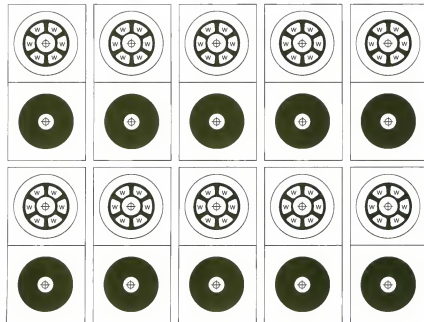
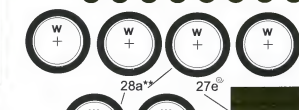
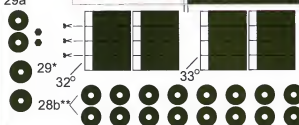
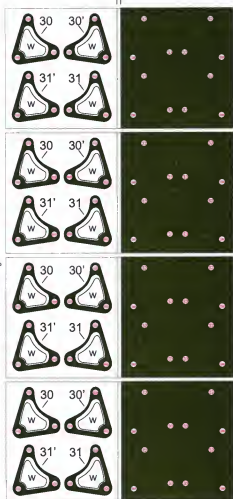
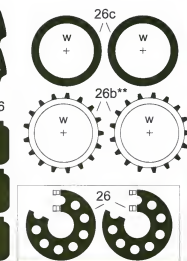
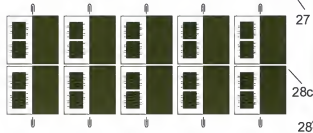
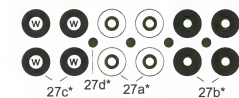
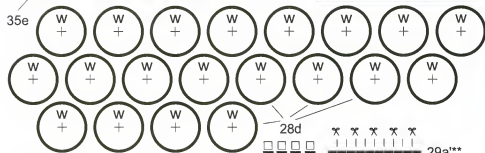
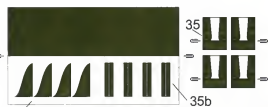
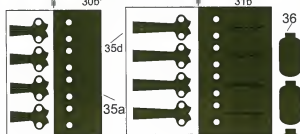
PROWADZIMY SPRZEDAŻ WYSYŁKOWĄ - AKTUALNĄ OFERTĘ WYSYŁAMY PO OTRZYMANIU GAZETY ZE ZNACZKIEM  
**UWAGA: POKRYWAMY KOSZTY PRZESYŁKI** (\*MINIMALNE ZAMÓWIENIE WYNOŚI 35,00 ZŁ)

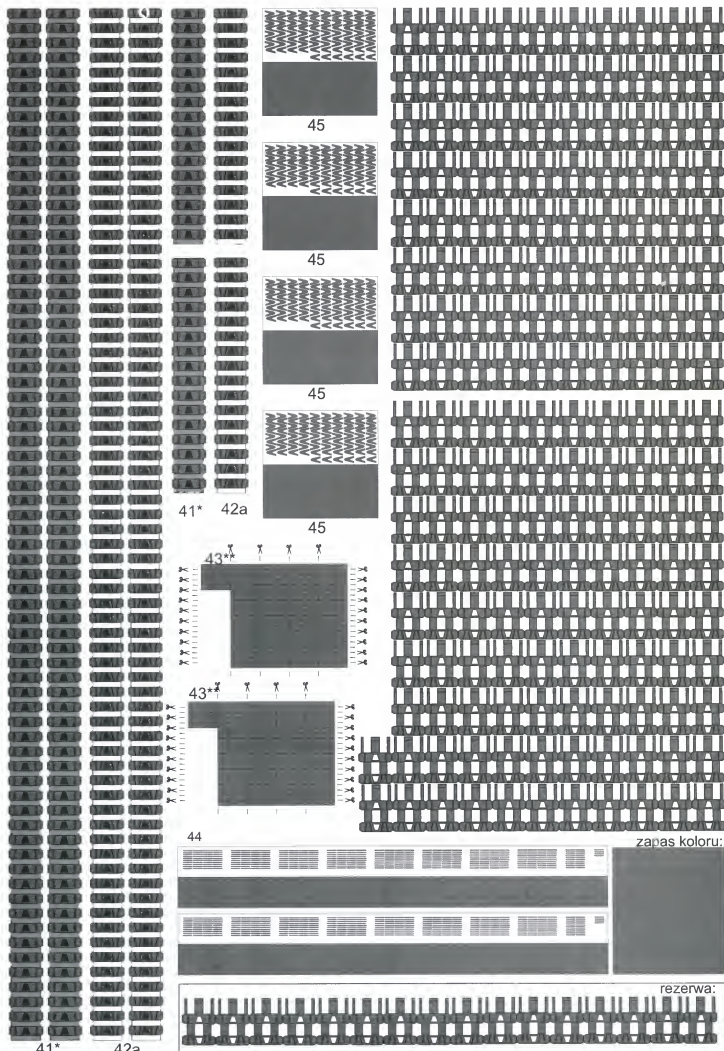












41\*

42a

45

45

45

45

41\*

42a

43\*\*

43\*

44

zapas koloru:

rezerwa: