

model kartonowy ♦ 1:25

MODELIK

Rok V (XII)

Nr 3/01

ISSN 1428-3840

T-34/85

ROSYJSKI CZOŁG ŚREDNI Z II WOJNY ŚWIATOWEJ



Rosyjski czołg średni z II wojny światowej

T-34/85

T-34 to najstajniejszy i najlepszy rosyjski czołg II wojny światowej. Wersja z armatą kal. 85 mm w nowej wieży była odpowiedzią Rosjan na najnowsze niemieckie czołgi Tygrys i Pantera oraz większe armaty ostatnich wersji czołgu Panzer IV. T-34/85 był produkowany od stycznia 1944 roku, w latach pięcioletnich na licencji również w Polsce. Tęko do końca wojny wyprodukowano ich ponad 18 000 szt.

Podstawowe dane techniczne:

Długość całkowita: -810 cm	Długość kadłuba: -610 cm
Szerokość: -300 cm	Wysokość: -272 cm
Prześwit: -40 cm	Masa: -32 t
Moc silnika: -500 KM	Zaloga: -5 ludzi
Uzbrojenie: 1 armata kal. 85 mm; 2 km-y kal. 7,62 mm	
Pancerz kadłuba: 45-60 mm przód; 45 mm boki i tył; 20 mm dno/góra	
Pancerz wieży: 75-90 mm przód; 75 mm bok; 60 mm tył; 20 mm góra	

UWAGI OGÓLNE

Model należy do trudnych i pracochłonnych. Niektóre elementy zostały opracowane w dwóch wariantach i umożliwiając wykonanie ich w nieco uproszczonej wersji. Model składa się z ponad 2000 części.

OZNACZENIA DODATKOWE

- podkleić papierem o grubości 0,1 mm
- + - podkleić kartonem o grubości 0,3 mm
- * - podkleić kartonem o grubości 0,5 mm
- ** - podkleić kartonem o grubości 0,6 mm
- *** - podkleić tekturą o grubości 1,0 mm
- **** - podkleić tekturą o grubości 1,5 mm
- < - przeciąć lub naciąć
- ☞ - zukosować
- ☞ - zaokrąglić
- G - zwinąć w rurkę lub pierścien
- ⊗ - zwinąć ciasno
- +* - (na kolorowym elemencie) - wywiercić otwór
- W - wyciąć
- WPS - wyciąć po sklejeniu
- L; P - strona lewa; strona prawa
- G; P - góra; przód elementu
- D - element z drutu
- ? - możliwość wyboru wersji wykonawczej
- ☞ - kolejność montażu

OPIS BUDOWY MODELU

Rozpoczynamy od sklejania szkieletu wieży, który składa się z cz.11-S22, 7b - rys.1 i 2. Następnie, przy pomocy osi (cz.D1, 9b), osadzamy w nim "wałek" (pamiętając o jego właściwym położeniu względem wieży - plan generalny) wykonany z cz.529, S30, 9,a, po czym cz.S16a zaklejamy otwory w cz.516L, P zabezpieczając w ten sposób os przed wysuwaniem się (rys.4,5,6). Wałka nie przyklejamy! Szkielet oklejamy pozycyiem (cz.7,7L i P), następnie przyklejamy od spodu podstawę wieży (cz.S23-S28, S33, 7c,d,e, 8 (rys.5,6,7)). Sklejamy wg rys.13 szkielet kadłuba (cz.S1-S10), pomijając na razie cz.S6. Od spodu oklejamy go pozycyiem cz.3. Wystające poza obrys fragmenty zaklejamy cz.3aL i P, 3bL i P. Na podstawie rys.41-43 wykonujemy z cz.2, a-d, 87, a-c, D17 i D18 zawieszanie kół nośnych. Sprężyny cz.D18 wykonujemy nawijając na trzpieniu (wg wzoru) 10 zwojów drutu, następnie rozciągamy ją i obcinamy końce. Wg rys.14 sklejamy cz.1,a-e. W powstałe korytko wklejamy gotowe zawieszanie i całość umieszczamy we wnętrzu szkieletu kadłuba wzmacniając wspornikami cz.S2a (rys.13, 46). Niewykorzystaną dotąd cz.S6 podklejamy odpowiednio górną część pozycyia kadłuba cz.5. Od spodu oklejamy pierścien z cz.5a,b i sklejone właściwie cz.5c (rys.17). Wg rys.7 i 8, wykorzystując cz.S34, w przygotowanym tak pozycyiu kadłuba mocujemy wieżę. Za pomocą sklejki doklejamy od przodu cz.4. Całość (wieżę wraz z pozycyiem) przyklejamy do pozostającej części korpusu - wieża powinna swobodnie się obracać. Niezadoklewaną powierzchnię blotników powinny cz.3 zaklejamy cz.6L i P, do których następnie doklejamy zawiasy; cz.6a-f, D11 (rys.32, 54, generalny). Bryłę kadłuba uzupełniamy cz.539-543, 5d, 3 (rys.47, generalny). W oznaczonym miejscu przyklejamy na korpusie cz.55 z cz.55a, po czym sklejamy odpowiednio cz.56-a-c, D25 i mocujemy je w podłużnych otworach wyciętych w cz.55 i 5 (rys.17). (UWAGA: 1f, Cz.56c powinna być zagłębiona w wycięciu (przyklejona

na styk) do połowy wysokości. 2/Drutu D25 do cz.56a,b nie przyklejamy). Wg rys.20 sklejamy odpowiednio cz.57-59 i przyklejamy w całości do kadłuba. Cz.535-S38, 62e,f sklejamy w sposób pokazany na rys.15 i również przyklejamy je do kadłuba. UWAGA: cz.59 podklejamy odpowiednio przygotowanym paskiem kartonu gr. 0,5 mm, a następnie wycinamy go "na czysto" (rys.21), podobnie postępujemy z cz.71, której sposób sklejania w całości prezentuje rys.33. Na podstawie rys.19, 25, 26 wykonujemy z cz.62,a-d,h-l, D23, D24 pokrywę przedziału silnikowego, którą potem uzupełniamy od wewnątrz odpowiednio sklejonymi cz.63,a-e, a od zewnątrz podklejona siatką (cz.X) cz.62h. Tak wykonana pokrywę przyklejamy w całości do korpusu. Rysunki 45-50 pokazują sposób wykonania układu bieżnego pojazdu. Jego budowę rozpoczynamy od sklejania z cz.27-29 i D20 osłon przekładni bocznych, na osiach (cz.28e, D20) których umieszczamy na sucho koła napędowe wykonane z cz.105-117, K, D32 (rys.47). Analogicznie postępujemy z cz.40, 41, D21 - osłony mechanizmów kół napinających gąsienice oraz cz.98-104, K - koła napinające (rys.48,50). Wg rys.49 sklejamy z cz.86,a-e + D19 i cz.88,a-k + D19 wahacze kół nośnych i z cz.89-97, K koła nośne, które osadzamy na osiach (cz.86l, 88k, D19) w wyżej omówiony sposób. Teraz koła wraz z wahaczami przyklejamy ostrożnie do kadłuba (rys.45 i 46).

KOLEJNOŚĆ MONTAŻU KÓŁ należy przeprowadzić następująco: **NAPEŁDOWYCH:** Cz.105,a sklejamy w rurkę, której jeden koniec oklejamy kolejno paskami cz.107,a-c. Z cz.108,a,b wykonujemy tarczę wewnętrzną, po czym naklejamy ją na rurkę, a następnie zaklejamy z drugiej strony paskami cz.106,a-c oraz pierścieniem z cz.114. Ustalona w ten sposób tarczę oklejamy z obu stron cz.109,a. Z cz.110 wykonujemy tarczę zewnętrzną, które po oklejeniu cz.115,a uzupełniamy cz.111,a. Teraz jedną z tych tarcz przyklejamy do jednego z pierścieni - cz.109,a i doklejamy do całości żebra 112 (tbl. 113). Drugą tarczę przyklejamy do całości po osadzeniu na suchu w tej pierwszej cz.117,a,b, D32 i również z tej strony doklejamy żebra: cz.113 tbl.112.

NAPINAJĄCYCH: Cz.98,a sklejamy w rurkę. Następnie oklejamy ją po środku cz.98b, o którą opieramy, doklejając z obu stron, tarczę z cz.99,a. Zaklejamy je teraz paskami cz.100,b,c, 102 z jednej strony oraz cz.100a-c i 102 z drugiej strony. Ustalone w ten sposób tarcze oklejamy paskami cz.103,a-c, po czym całe koło uzupełniamy żebami cz.101.

NOŚNYCH: Cz.93 zwijamy w rurkę, której jeden koniec oklejamy kolejno paskami z cz.93a,b, następnie 95,a. Doklejamy pierścien z cz.94, potem tarczę z cz.89,a, którą z kolei zaklejamy kolejno paskami cz.93a,b oraz pierścieniami cz.94 i dalej: paskami cz.95a. Tak ustalona tarczę oklejamy z obu stron cz.96. Z cz.90-92 wykonujemy bandaż kół, które potem w całości doklejamy do pierścieni (cz.96) opierając je o cz.92b.

Ostatnią czynnością związaną z wykończeniem układu bieżnego będzie montaż gąsienic. W skład gąsienic w przypadku wykończenia z pojedynczych ogniw wchodzi dwa rodzaje ogniw (po 72 szt.), musimy sami przygotować odpowiednią ilość elementów cz.119,a-c, 118d oraz 118,a-d, 119c, 120b (118e dla ogniw zapasowych) - wzory i wykaz znajduje się na arkuszu z paskami gąsienic. Ognia łączymy ze sobą (bez kleju) drutem D33 (rys.51). Wykonane w ten sposób gąsienice zakładamy ostrożnie na koła (po uprzednim wykonaniu cz.30,a i przyklejeniu ich z obu stron kadłuba cz.3). Kolejność montażu pozostałych elementów jest już dowolna.

WYKONANIE MODELU W WERSJI UPROSZCZONEJ

- Wykorzystujemy cz.2d,e, 87,a-c, D17 - pomijamy cz.2,a-c, D18 (rys.44).
- Wykorzystujemy cz.56,b,d,e - pomijamy cz.5c, 56a,c, D25; nie wycinamy otworów w cz.56, 5, 55 (rys.18).
- Wykorzystujemy cz.62,a-j; D9 - pomijamy cz.62k,l, 63,a-e, X, D23, D24; nie wycinamy otworów obr fragmentów w cz.62,a i P (rys.18, 28).
- Wykorzystujemy cz.105-117, D32, 98-104, 89-96 - pomijamy cz.K; nie wykonujemy otworów w cz.93c,d, 98c,d, 105b,c.
- Wykorzystujemy cz.120,a,b oraz cz.118,a-e, 119,a-c tylko do ogniw zapasowych.

MODELNIK 3/01 ISSN 1428-3840

T-34/85

Wydanie I

Opracowanie model Paweł Jaszczak

Ilustracja na okładce: Wojciech Sankowski

Redakcja numeru: Janusz Oleś

Współpraca: Ryszard Adamczewski

WSZELKIE PRAWA ZASTRZEŻONE ©

Made in Poland

Wydawca:

Wydawnictwo „MODELNIK” - Janusz Oleś

Gryfino; ul. Szczecińska 10

Korespondencja:

74-100 Gryfino; skr. poczt. 125

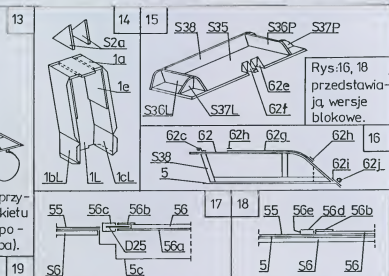
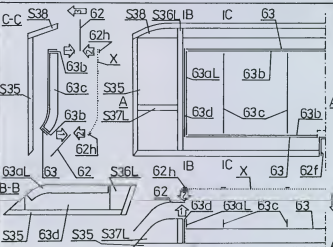
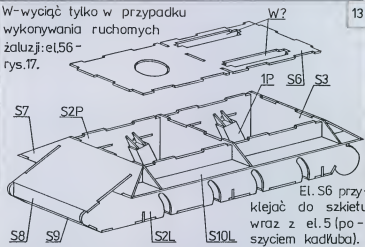
tel./fax: (091) 40-45-299

e-mail: biuro@modelik.pl

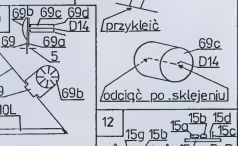
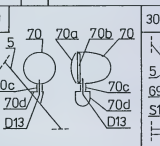
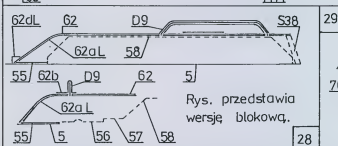
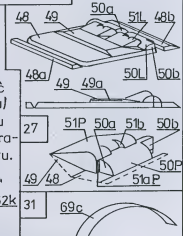
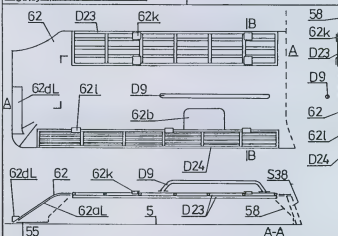
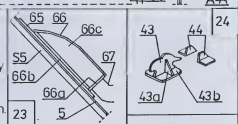
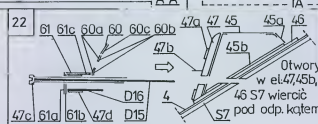
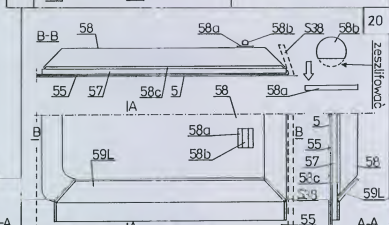
Zapraszamy do internetu: www.modelik.pl

UWAGA: Prowadzimy sprzedaż wysyłkową - zarówno dla odbiorców detalicznych jak i hurtowych. Szczegółowo i aktualny wykaz modeli dostępnych w sprzedaży wraz z ich cenami i warunkami zakupu na życzenie wysyłamy pocztą po otrzymaniu koperty i znaczka na list. Istnieje możliwość zliczenia stałego zamowienia na nowości, które zgodnie z zamowieniem wysyłamy stałym odbiorcom natychmiast po odbiorze z drukarni. Nowości drukujemy partiami po 3-4 sztuki jednocześnie co 3-4 miesiące. Przy zamowieniu na nowości po 2 szt. (tub więcej) pokrywamy koszty przesyłki bez względu na wartość pakietu.

W-wyciąć tylko w przypadku wykonywania ruchomych żaluzji: el.56- rys.17.



Rys.16, 18 przedstawia wersje blokowe.

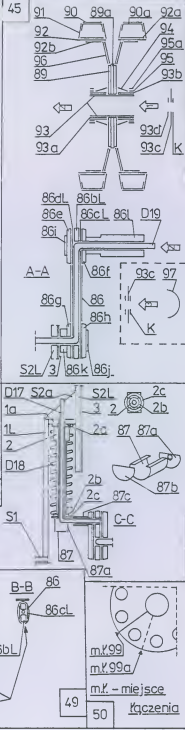
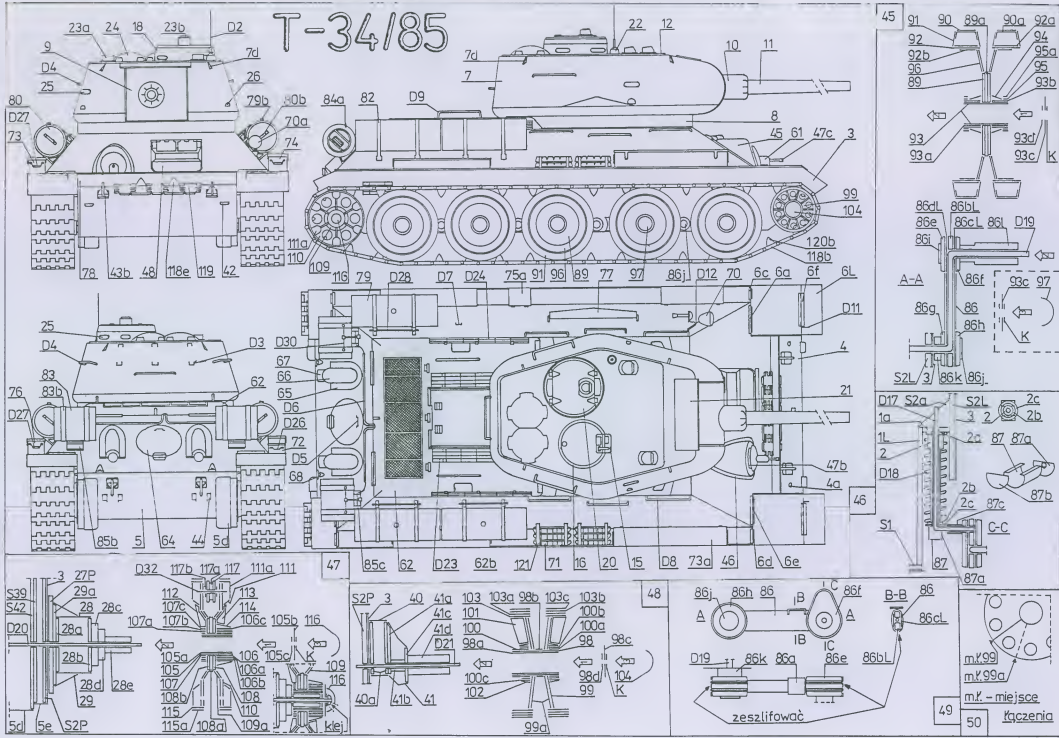


Rys. przedstawia wersję blokową.

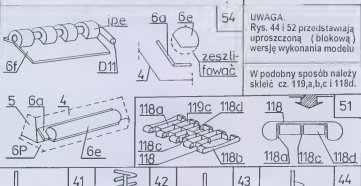
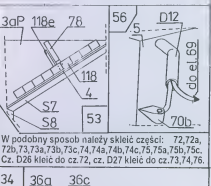
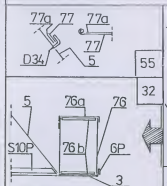
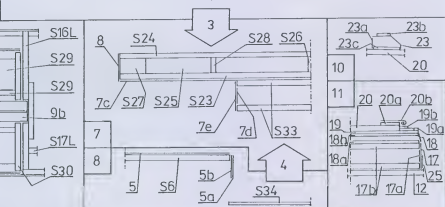
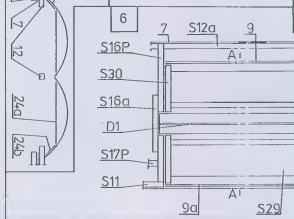
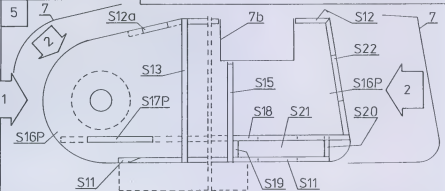
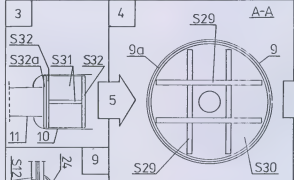
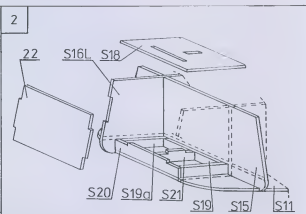
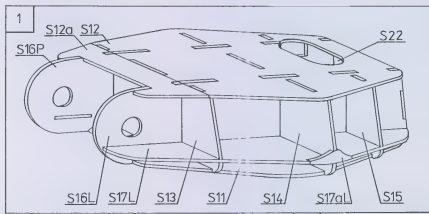
Przykleić
odciąć po sklejeniu

Rys.19 - el X (drobna siatka) wykonać we własnym zakresie.
Rys 20-el 58b przed przyklejeniem odpowiednio przyszlifować, podobnie postąpić z el.: 62j

T-34/85

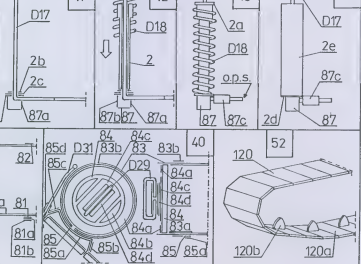
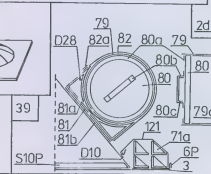
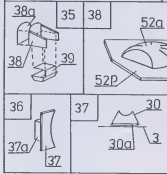
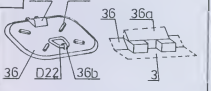
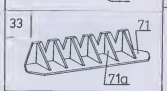


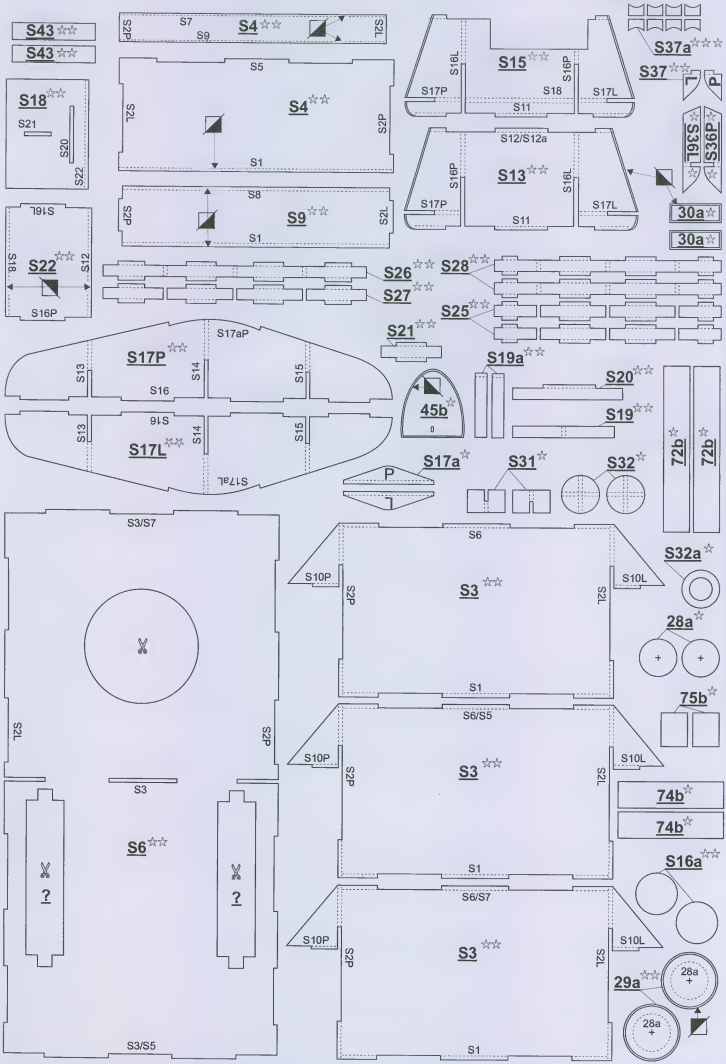
49
50
Kącenia



W podobny sposób należy skleić części: 72, 72a, 72b, 73, 73a, 73b, 73c, 74, 74a, 74b, 74c, 75, 75a, 75b, 75c, Cz. D26 kleić do cz. 72, cz. D27 kleić do cz. 73, 74, 76.

UWAGA.
Rys. 44 i 52 przedstawiają uproszczoną (blokową) wersję wykonania modelu
W podobny sposób należy skleić cz. 119, a, b, c i 118d.





S43☆☆

S43☆☆

S18☆☆
S21
S20
S22

S16L
S12
S18
S16P
S22☆☆

S7 S9 S4☆☆ S2L S2P

S5 S4☆☆ S1 S2L d2S

S8 S1 S9☆☆ S2P T2S

S26☆☆ S28☆☆ S27☆☆ S25☆☆

S21☆☆

45b

S19a☆☆

S20☆☆

S19☆☆

P S17a*

S31*

S32*

72b* 72b*

S17P☆☆ S17aP S13 S14 S15 S16 S17L☆☆ S14 S15 S17aL T2S

S3/S7 S3 S6☆☆ S3/S5 T2S d2S

S6 S1 S3☆☆ S10P S2P S10L S2L

S6/S5 S1 S3☆☆ S10P S2P S10L S2L

S6/S7 S1 S3☆☆ S10P S2P S10L S2L

S32a*

28a*

75b*

74b*

74b*

S16a☆☆

29a☆☆

28a+

28a+

S37a☆☆ S37☆☆ S37P S19S S36P S36P

30a*

30a*

WZORY DRUTÓW

Ⓢ -STALOWY
Ⓜ -MIEDZIANY

l.p.e. -izolacja przewodu elektr.
O.p.s. -Odcinąć po sklejeniu

D2

∅ 0,4
Ⓢ
NiC
22a

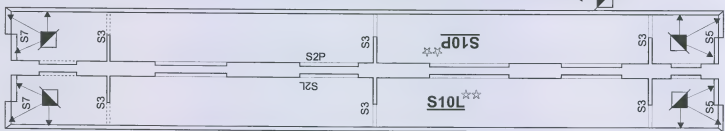
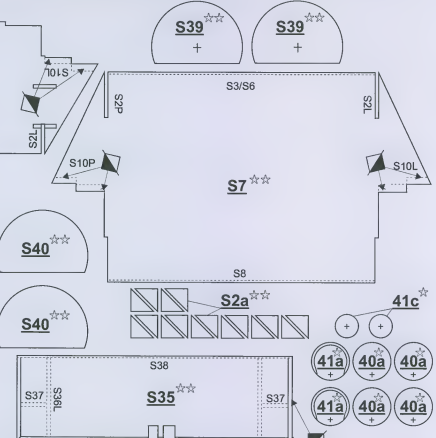
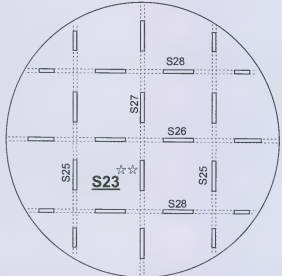
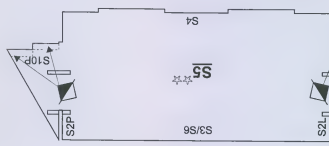
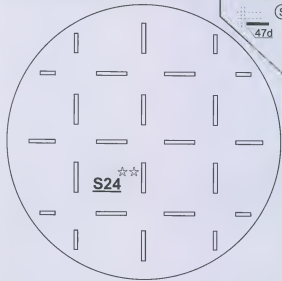
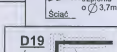
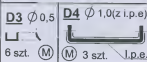
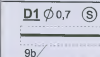
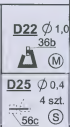
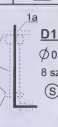
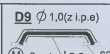
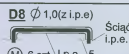


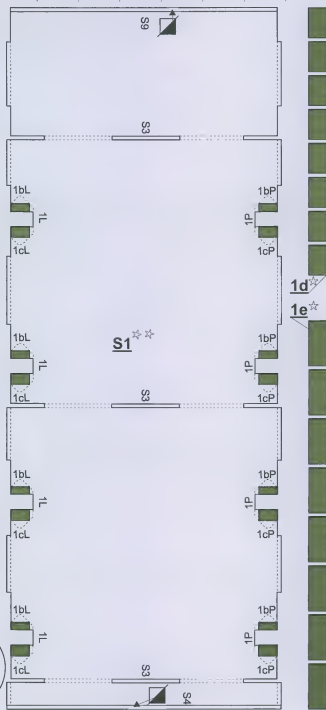
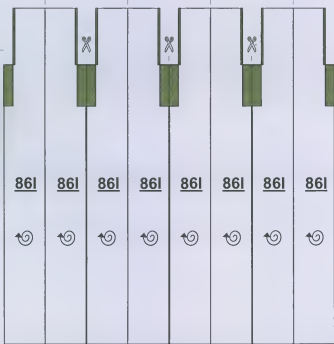
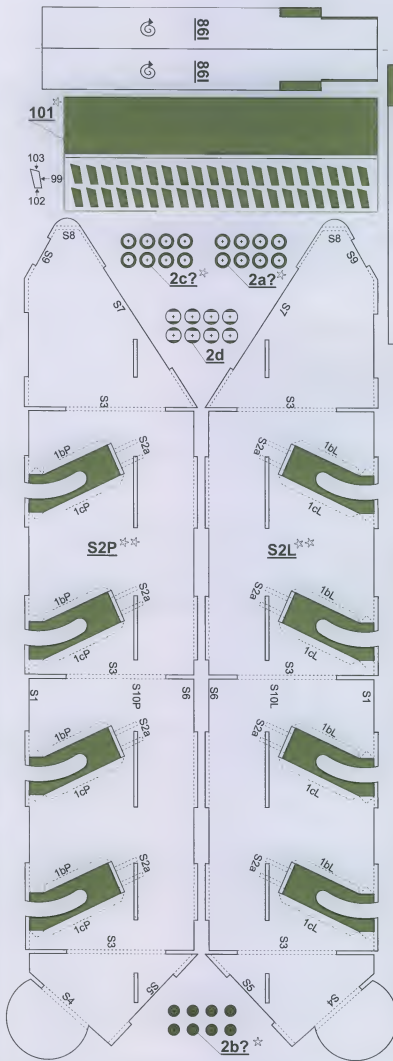
D15 ∅ 0,8 Ⓢ

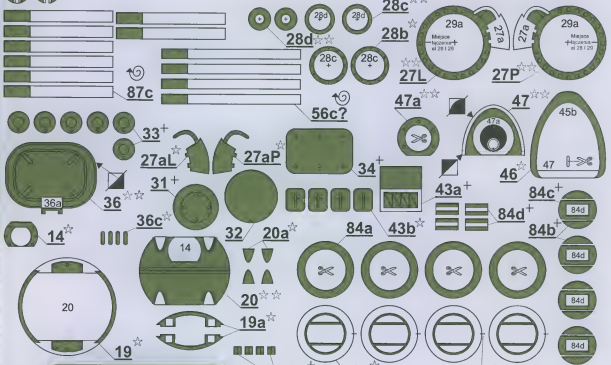
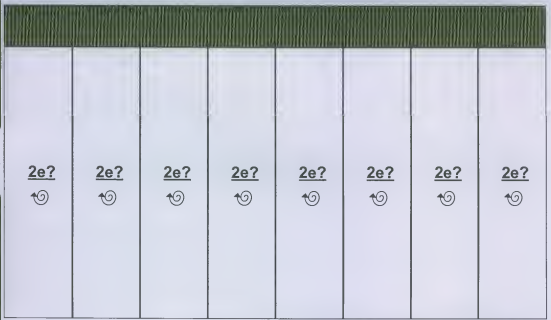
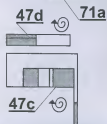
61 60
47c

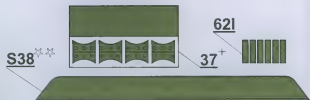
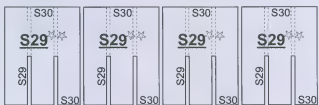
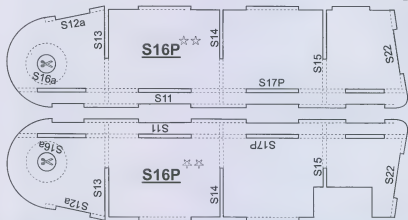
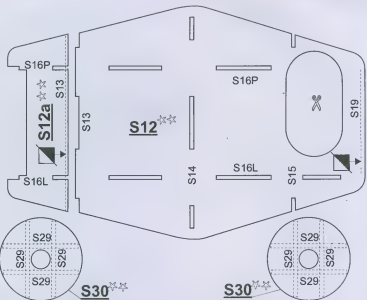
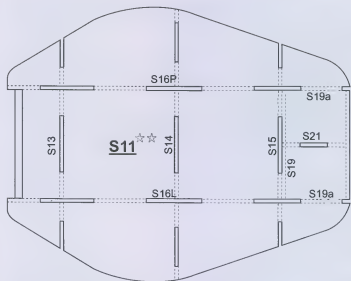
D20 ∅ 0,8 2 szt.

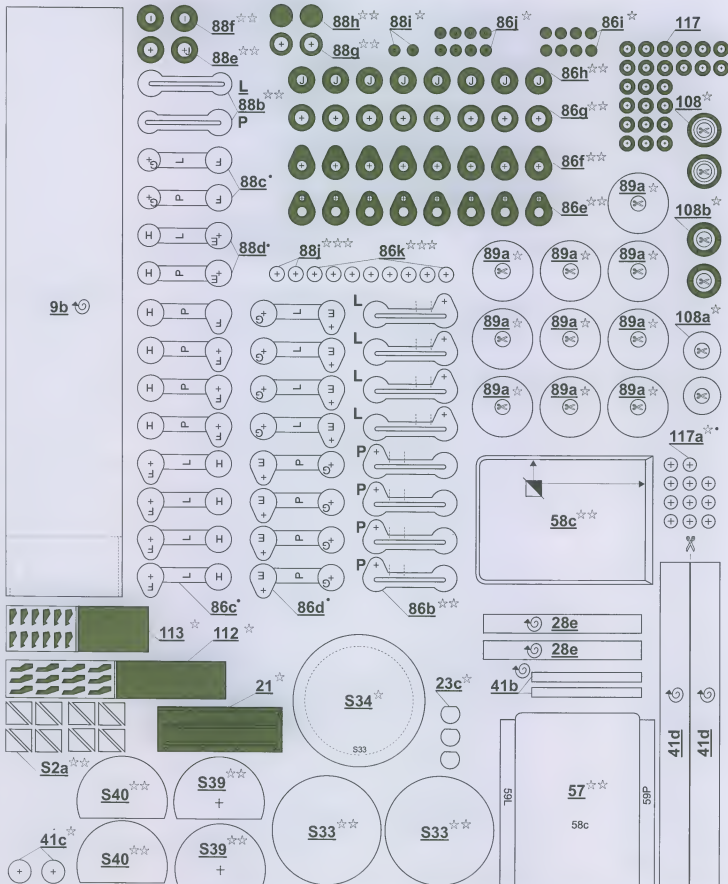
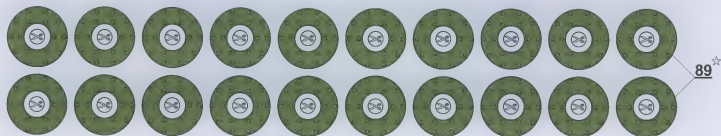
28e











9b



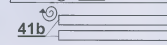
113★ 112★

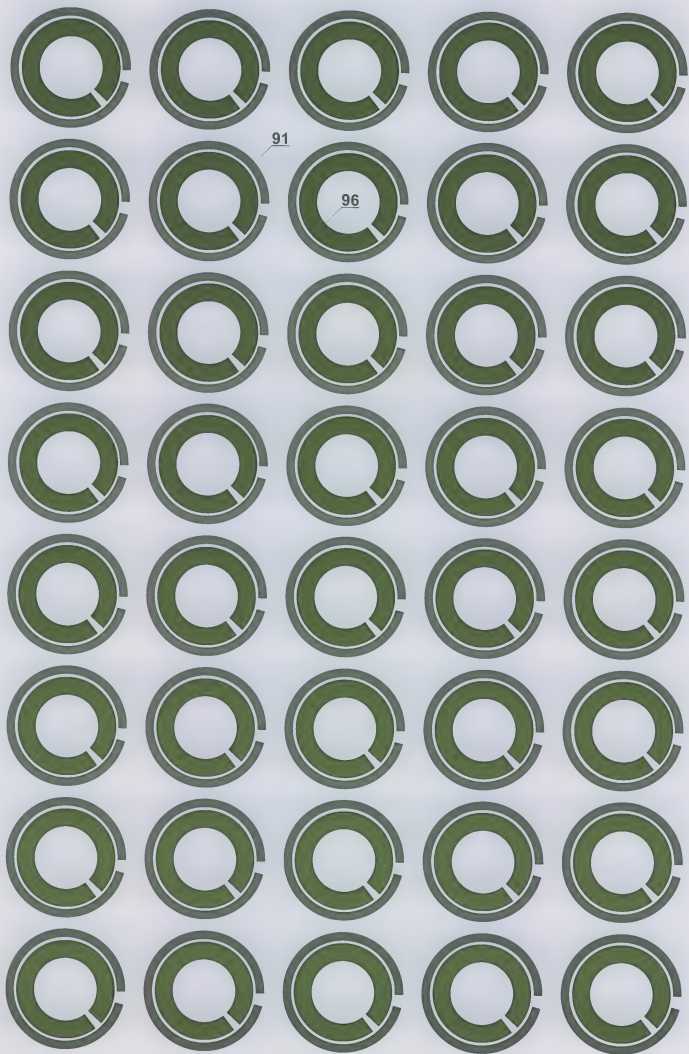


21★



S2a★





91

96

Wykaz elementów
do budowy gąsienic
złożonych z poszcze-
gólnych ogniw.

K - karton
P - papier miękki

118cK
Szt.72

119cK
Szt.1152

119bK
Szt.72

118bK
Szt.144

118dK
Szt.1008



119aP Szt.72

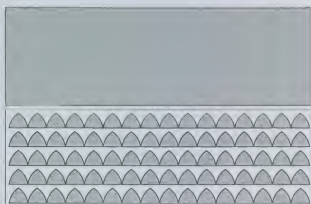
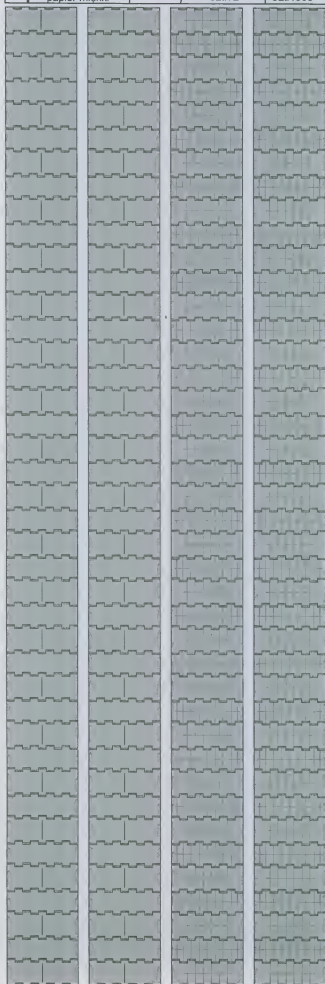


118aP Szt.72



118K
Szt.72

Szt.72
119K

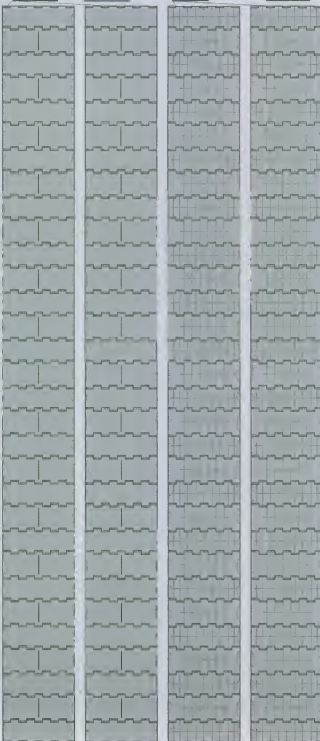


120a?*

120b?*

120?*

118e?*



118d

119bc



118bcd

119bc

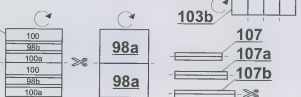
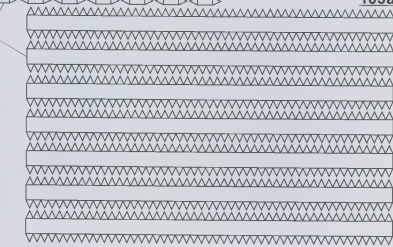
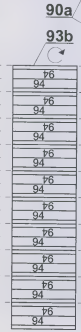
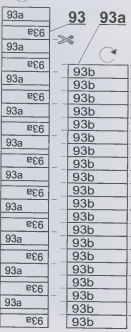
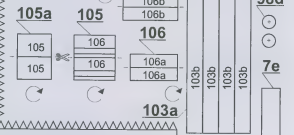
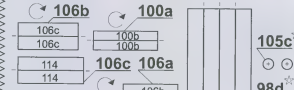
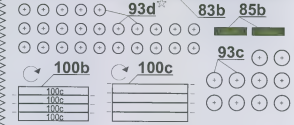
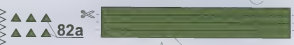
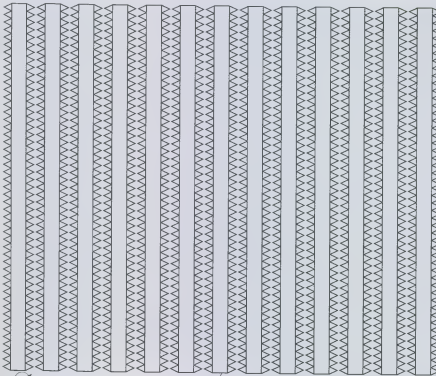
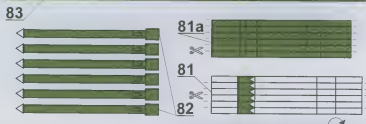
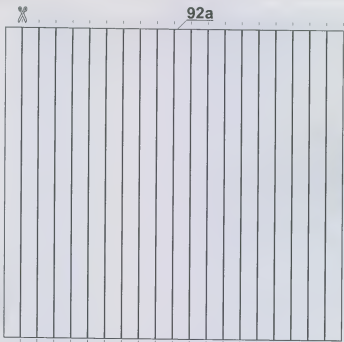


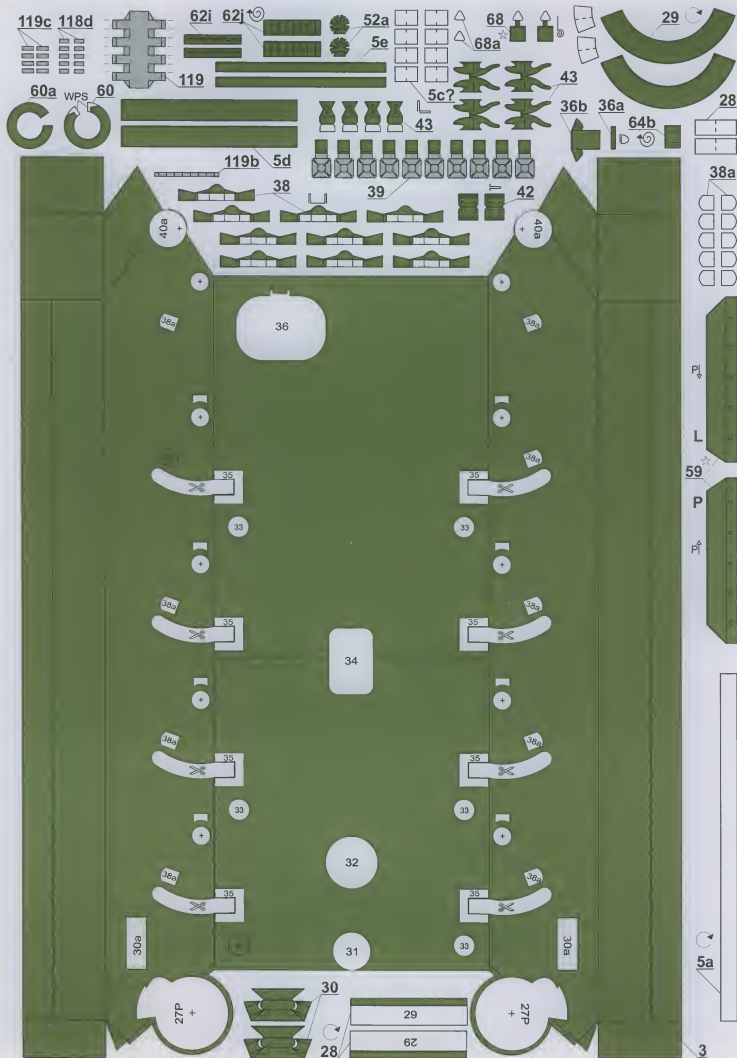
119a



118a





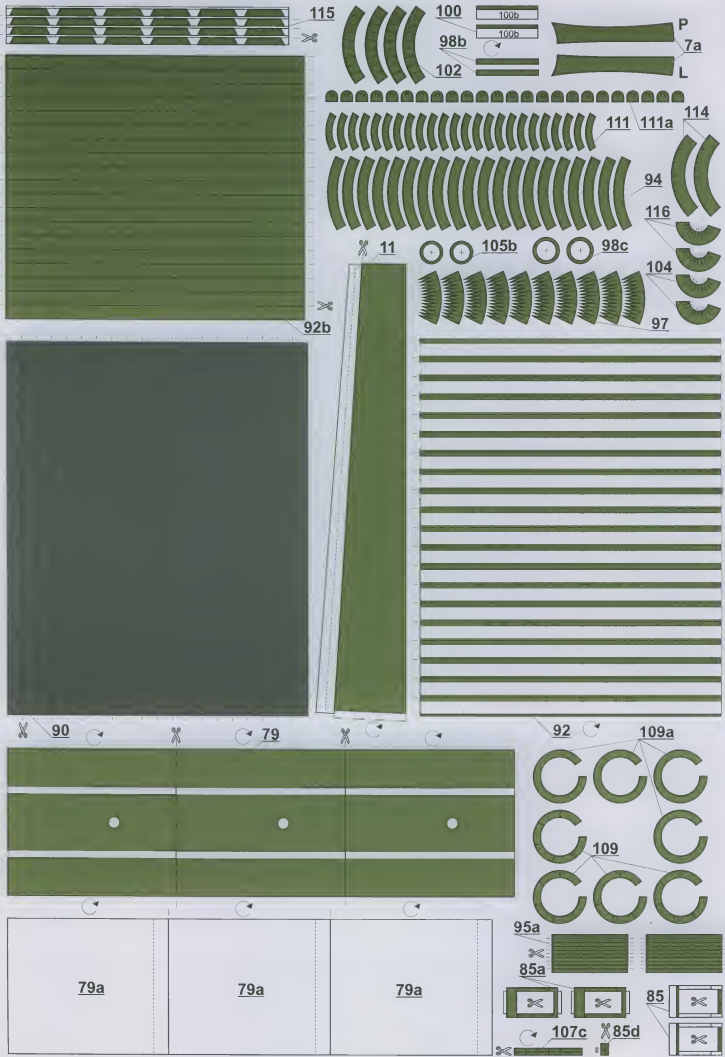


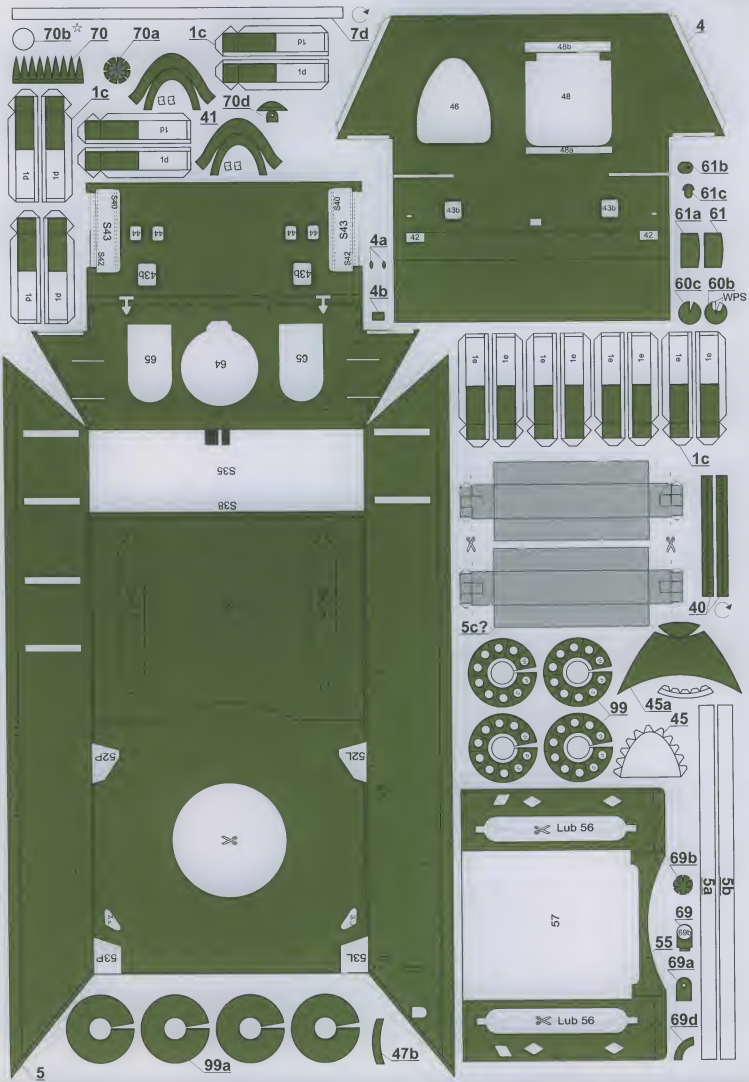
P
L
P
P

59

5a

3





- 61b
- 61c
- 61a 61
- 60c 60b
- WPS

1c

40

5c?

69b

69

55

69a

69d

5b

5a

5

99a

47b

1:4.5.04

