

**BOSS**  
**MONSTER**  
ЗАКЛИНАНИЕ

**BOSS**  
**MONSTER**  
ЗАКЛИНАНИЕ

**BOSS**  
**MONSTER**  
ЗАКЛИНАНИЕ

**BOSS**  
**MONSTER**  
ЗАКЛИНАНИЕ

**BOSS**  
**MONSTER**  
ЗАКЛИНАНИЕ

**BOSS**  
**MONSTER**  
ЗАКЛИНАНИЕ

**BOSS**  
**MONSTER**  
ЗАКЛИНАНИЕ

**BOSS**  
**MONSTER**  
ЗАКЛИНАНИЕ

**BOSS**  
**MONSTER**  
ЗАКЛИНАНИЕ

**BOSS**  
**MONSTER**  
ЗАКЛИНАНИЕ

### Уничтожитель



Дайте одной комнате с ловушкой  
до конца хода.



### Уничтожитель



Дайте одной комнате с ловушкой  
до конца хода.



### Ассасин



Один герой в подземелье  
соперника получает  
до конца рунда.



### Обрушение



Сломайте комнату в вашем  
подземелье. Любой герой в  
этой комнате будет убит.



### Обрушение



Сломайте комнату в вашем  
подземелье. Любой герой в  
этой комнате будет убит.



### Изнурение



Нанесите одному герою в  
вашем подземелье столько  
урона, сколько в вашем  
подземелье комнат.



### Забастовка



Ни одна комната не может быть  
построена в течение этого хода.  
Все выставленные лицом вниз  
карты комнат возвращаются  
игрокам в руку.



### Жатва уш



Выберите героя, лежащего  
лицом вниз в вашей области  
подсчёта очков, и удалите его из  
игры. Затем возьмите две карты  
заклинаний из колоды.



### Телепортация



Выберите героя в своём  
подземелье и верните его  
обратно в первую комнату.



### Телепортация



Выберите героя в своём  
подземелье и верните его  
обратно в первую комнату.




### Сматение



Выберите соперника, у которого минимум на две души больше, чем у вас. В этот ход ни один герой не войдёт в его подземелье (герои останутся у входа).

### Ассасин



Один герой в подземелье соперника получает  до конца раунда.

### Контрзаклинание



Отмените только что сыгранное заклинание (карта заклинания сбрасывается).

### Ужас



Выберите героя в любом подземелье и отправьте его обратно в город.

### Заморозка



Деактивируйте до конца хода одну комнату в любом подземелье.

### Заморозка



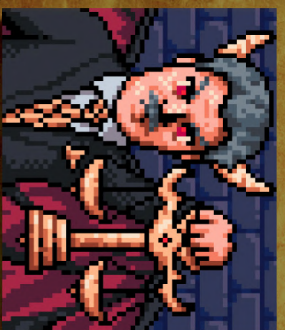
Деактивируйте до конца хода одну комнату в любом подземелье.

### Огромный размер



Добавьте комнату с монстром  до конца хода.

### Угроза



Все игроки должны сбросить все карты с руки, потом взять одну карту заклинания и две карты комнат.

### Мотивация



Если у вас комnat меньше, чем у хотя бы одного противника, то вы можете построить дополнительную комнату в этот ход.  
Применять до вскрытия комnat.

### Принцесса в беде



Выберите одного героя в городе и поместите его на вход в ваше подземелье.

### Атака зомби



Выберите одного убитого героя в чужой области подсчёта очков и поместите его на вход в подземелье того же игрока с бонусом

### Ассасин



Один герой в подземелье соперника получает до конца раунда.

### Контрзаклинание



Отмените только что сыгранное заклинание (карта заклинания сбрасывается).

### Ужас



Выберите героя в любом подземелье и отправьте его обратно в город.

### Заморозка



Деактивируйте до конца хода одну комнату в любом подземелье.

### Заморозка



Деактивируйте до конца хода одну комнату в любом подземелье.

### Огромный размер



Добавьте комнату с монстром до конца хода.

### Угроза



Все игроки должны сбросить все карты с руки, потом взять одну карту заклинания и две карты комнат.

### Мотивация



Если у вас коммат меньше, чем у хотя бы одного противника, то вы можете построить дополнительную комнату в этот ход. *Применять до вскрытия коммат.*

### Принцесса в беде



Выберите одного героя в городе и поместите его на вход в ваше подземелье.

### Атака зомби



Выберите одного убитого героя в чужой области подсчёта очков и поместите его на вход в подземелье того же игрока с бонусом



### Удар молнией!



Нанесите 3 урона одному герою в вашем подземелье. Можете сбросить другую карту заклинаний, чтобы нанести ещё 3 урона каждому герою на входе в ваше подземелье.



### Не тот замок



Отправьте одного героя из любой комнаты вашего подземелья на вход подземелья соперника.



### Лучшая команда



Выберите подземелье. До конца хода все герои, входящие в это подземелье, получают



### Фонтан феири



Выберите комнату в любом подземелье. До конца хода её урон равен нулю, а каждый входящий в неё герой получает



### Пауза



Ни один герой не может войти в ваше подземелье до конца хода. Если кто-то стоит у входа, он остаётся там до следующего хода. Если кто-то уже вошёл, верни его на вход с полным здоровьем.



### Вписка



Возьмите три карты коммат из колоды. Затем отдайте одну карту коммат сопернику.



### Сострадание



Удалите из игры одного героя, находящегося в подземелье соперника.



### Гнев босса



Убейте одного героя в вашем подземелье, если у него осталось не больше 3 здоровья или у вас



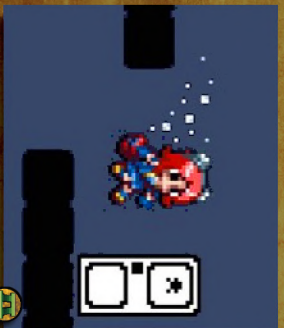
### Тайный тайник



Одна комната в вашем подземелье получает до конца хода дополнительно



### Короткий путь



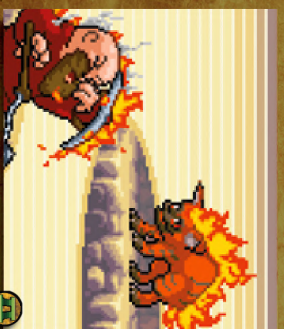
Герой в любом подземелье пропускает следующую комнату. А если в этом подземелье 5 комнат, то он пропускает две комнаты.

### Все ваши База



Выбранный вами соперник должен показывать вам карты в руке. Можете забрать одну его карту комнат себе.

### Эффективность!



Дайте одной комнате в вашем подземелье **10** до конца хода. ИЛИ **10** если за этот ход вы применили только одного героя.

### Несносные гетки



Лишите одну комнату способностей до конца хода. ИЛИ выберите игрока, к которому пришло не менее трёх героев в этот ход, он не может выиграть игру на этом ходу.

### Побарок – сюрприз



Вместо строительства в своём подземелье, можете построить комнату в подземелье соперника, поместив свою карту поверх его открытой комнаты. Эффект строительства идёт ему. Он может строить как обычно.

### О, да!



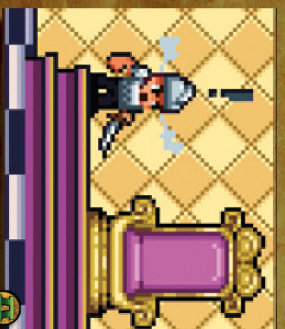
Можете поменять местами две комнаты в вашем подземелье. ИЛИ, если за этот ход было сломано не менее двух ваших комнат, можете сломать одну комнату в любом подземелье.

### Миньон – нежить



Выберите героя, лежащего лицом вниз в вашей области подсчёта очков, и удалите его из игры. Нанесите одному герою в вашем подземелье урон, равный здоровью удалённого героя.

### Не тот замок



Отправьте одного героя из любой комнаты вашего подземелья на вход соперника.

### Дикий монстр



Можете немедленно построить комнату с монстром поверх любой комнаты в вашем подземелье.

### Фонтан фейри



Выберите комнату в любом подземелье. До конца хода её урон равен нулю, а каждый входящий в неё герой получает **1**.

### Вписка



Возьмите три карты комнат из колоды. Затем отдайте одну карту комнат сопернику.

### Сострадание



Удалите из игры одного героя, находящегося в подземелье соперника.

### Гнев босса



Убейте одного героя в вашем подземелье, если у него осталось не больше 3 здоровья или у вас больше 3 здоровья или больше.

### Тайный тайник



Одна комната в вашем подземелье получает до конца хода дополнительно



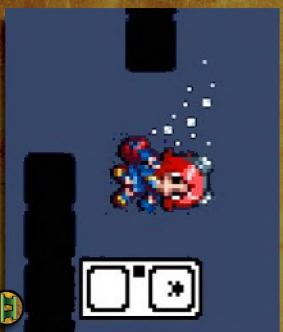
или

### Удар молнией!



Нанесите 3 урона одному герою в вашем подземелье. Можете сбросить другую карту заклинаний, чтобы нанести ещё 3 урона каждому герою на входе в ваше подземелье.

### Короткий путь



Герой в любом подземелье пропускает следующую комнату. А если в этом подземелье 5 комнат, то он пропускает две комнаты.

### Лучшая команда



Выберите подземелье. До конца хода все герои, входящие в это подземелье, получают

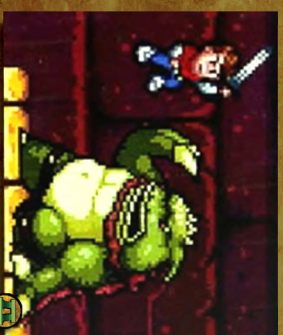


### Эффективность!



Дайте одной комнате в вашем подземелье до конца хода. ИЛИ если за этот ход вы пригнали только одного героя.

### Пауза



Ни один герой не может войти в ваше подземелье до конца хода. Если кто-то стоит у входа, он острется там до следующего хода. Если кто-то уже вошёл, верни его на вход с полным здоровьем.

### Подарок – сюрприз



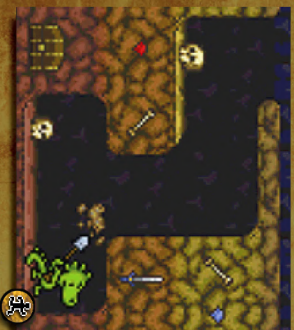
Вместо строительства в своём подземелье, можете построить комнату в подземелье соперника, поместив свою карту поверх его открытой комнаты. Эффект строительства идёт ему. Он может строить как обычно.

### Миньон-нежить



Выберите героя, лежащего лицом вниз в вашей области подсчёта очков, и удалите его из игры. Нанесите одному герою в вашем подземье урон, равный задорью удалённого героя.

### Раскопки



Выберите один предмет в любой области подсчёта очков, можете перевернуть этот предмет лицом вверх или вниз.

### Дикий монстр



Можете немедленно построить комнату с монстром поверх любой комнаты в вашем подземье.

### Файербол



Нанесите 1-6 урона одному герою в вашем подземье. Можете сбросить другую карту заклинаний, чтобы нанести ещё 1-6 урона каждому герою на входе в ваше подземье.

### Агент зла



Выберите одного героя в городе и поместите его на вход в подземье любого соперника.

### Файербол



Нанесите 1-6 урона одному герою в вашем подземье. Можете сбросить другую карту заклинаний, чтобы нанести ещё 1-6 урона каждому герою на входе в ваше подземье.

### Агент зла



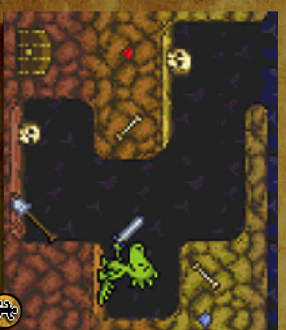
Выберите одного героя в городе и поместите его на вход в подземье любого соперника.

### Убей всех



Положите эту карту в свою область подсчёта очков. Если у вас есть души убитых героев всех типов (воин, клирик, вор и маг), то эта карта считается как 2 души.

### Раскопки



Выберите один предмет в любой области подсчёта очков, можете перевернуть этот предмет лицом вверх или вниз.